



KAITSELIITLASE MEELESPEA

SAKALA MALEV

2021

Kaitseliitlase meelespea

Käesolev meelespea on koostatud Kaitseliidu Sakala Maleva staabi poolt teabeks kõigile, kes on Sakala maleva liikmed või kes tahavad selleks saada. Meelespea annab ülevaate sellest kuidas vabatahtlikud saavad panustada Eesti riigi kaitsmisesse läbi Kaitseliidu Sakala maleva ning millised on vabatahtliku õigused ja kohustused.

Sisukord

1.	Ülevaade Kaitseliidust ja Sakala Malevast.....	3
1.1	Kaitseliit	3
1.2	Sakala malev.....	3
1.3	Sakala maleva staabihoone	4
1.4	Sakala Maleva struktuur:.....	5
1.5	Miks panustada Kaitseliitu?.....	6
1.6	Mida Kaitseliit vastu pakub	6
2.	Personal.....	7
2.1	Kaitseliidu liikmeks vastuvõtmine:	7
2.2	Kaitseliidu liikmesuse peatamine	8
2.3	Kaitseliidu liikmestaatus muutmine	8
2.4	Kaitseliitlase üleminek ühest üksusest teise	9
2.5	Kaitseliitlase organisatsioonist lahkumine	9
2.6	Reservväelasena arvele võtmine.....	10
3.	Väljaõpe.....	11
3.1	Väljaõpe Kaitseliidus.....	11
3.2	Individuaalne väljaõpe.....	11
3.3	Kollektiivne väljaõpe:	13
3.4	Muud väljaõppealased tegevused.....	13
3.5	Kasulik teada.....	14
4.	Haldus ja tagala	15
4.1	Riidevarustuse väljastamine Kaitseliidu tegevliikmele.....	15
4.2	Kaitseliidu sõidukite kasutamine.....	15
4.3	Transpordi taotlemine.....	16
5.	Relvastus.....	17
5.1	Kaitseliidu relv	17
5.2	Kaitseliidu relvaloa kehtivuse peatamine.....	17
5.3	Tegevliikme isiklik sõjaväerelv.....	18
5.4	Tsiviilkäibes lubatud relva kasutamine.....	18
5.5	Kaitseliidu relva andmine au-, noor- ja toetajaliikmele	18
6.	Kontaktandmed	19
7.	LISAD.....	22

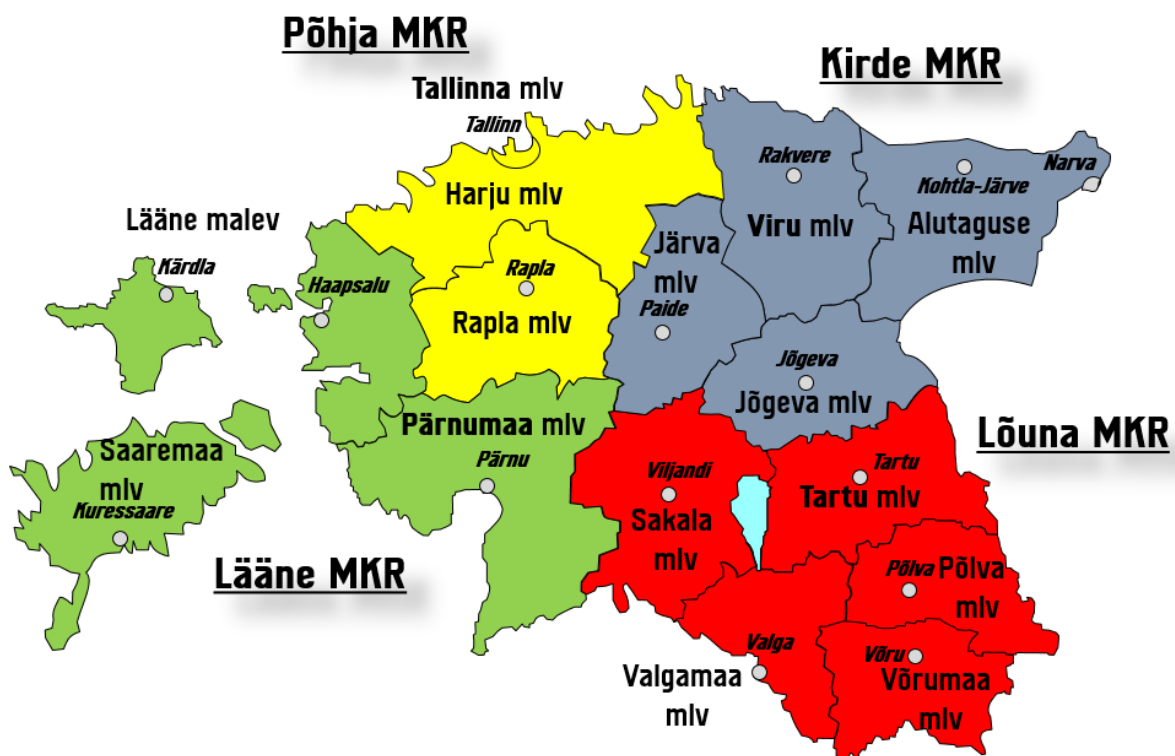
1. Ülevaade Kaitseliidust ja Sakala Malevast

1.1 Kaitseliit

Kaitseliit (KL) on kaitsejõudude osa, Kaitseministeeriumi valitsemisalas tegutsev vabatahtlik, sõjaväeliselt korraldatud, relvi valdav ning sõjaväeliste harjutustega tegelev riigikaitse organisatsioon, kes täidab temale Kaitseliidu seaduse alusel pandud ülesandeid. Kaitseliidu ülesanne on vabale tahtele ja omaalgatusele toetudes suurendada rahva valmisolekut kaitsta Eesti iseseisvust ja põhiseaduslikku korda.

Kaitseliidus tegeletakse peamiselt sõjalise- ja mittedõjalise väljaõppega, oluline koht on tseremooniatel, seltsielul ja spordil.

Kaitseliitu juhib Tallinnas asuv Kaitseliidu Peastaap ja igas maakonnas tegutseb üks Kaitseliidu malev (mlv). Juhtimise lihtsustamiseks on malevad jaotatud nelja maakaitseringkonna (MKR) vahel – Lääne MKR, Kirde MKR, Lääne MKR ja Lõuna MKR. Sakala malev asub Lõuna maakaitseringkonna koosseisus.



1.2 Sakala malev

Kaitseliidu Sakala maleva asutamise kuupäevaks on KL keskkogu otsusega kinnitatud 7.september 1917. Me oleme Eesti vanim Kaitseliidu malev, mis on ka vanem kui Eesti Vabariik. Enne Teist Maailmasõda kuulus Sakala malevasse ligemale 7000 kaitseliitlast, tänapäeval on meie liikmete arv umbes 500. Me oleme pea igas omavalitsuses esindatud suurema või väiksema allüksusega ja kõikjal järgime Kaitseliidu motot: „Kaitse kodul!“. Meil on

pakkuda tegevusi igale eale ja võimekusele ning samas anname võimaluse ennast arendada paljudel aladel. Head pealehakkamist!



Sakalamaa maleva lipp 06.06.1926

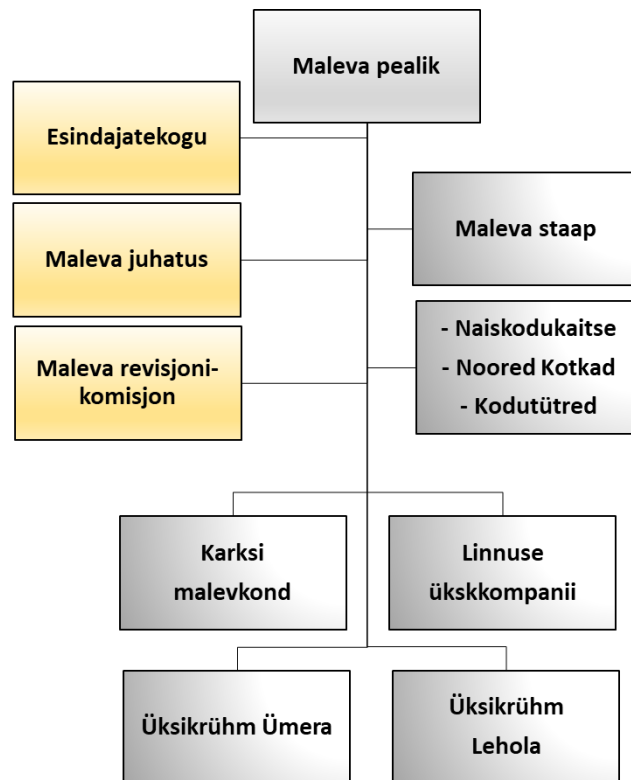
1.3 Sakala maleva staabihoone

Sakala maleva 2016. aastal valminud staabi- ja tagalakeskuses on loodud kaasaegsed võimalused maleva tegevuste läbi viimiseks. Keskuses on töökohad maleva staabile, kolm õppeklassi (kokku 100 kohta), majutuseks on 2 tuba ja 2 kasarmut (kokku 45 kohta). Maleval on oma köök (võimalus korraga toitlustada üle 300 inimese), malevas on 50 meetrine siselasketiir, jõusaal, saun ja transporditöökoda. Lisaks sellele on malevas ladustatud maleva allüksuste varustus ja transpordivahendid.



1.4 Sakala Maleva struktuur:

Kaitseliidu seadusest tulenevalt on vabatahtlikel kaitseliitlastel võimalus osaleda struktuuriüksuse (maleva) ja allüksuste (malevkond, üksikkompanii, üksikrühm) juhtorganites (allüksuse juhatus). Läbi oma osaluse on võimalik vabatahtlikel osaleda KL juhtimises ja plaanide ellu viimisel nii maleva tasemel, kui ka Kaitseliidu üleselt. Maleval on rahuaja ülesannete täitmiseks rahuaja struktuur ning sõjaaja ülesannete täitmiseks on maleval sõjaaja struktuur. Maleva rahuaja struktuur on toodud alljärgneval skeemil, maleva sõjaaja struktuuri kuuluvad kompaniid ja rühmad mis on maleval vaja ette valmistada kriisi- ja sõjaajaks.



Kaitseliidu Sakala maleva rahuaja struktuur.

Malev on kindlaksmääratud territoriaalse vastutuspiirkonnaga Kaitseliidu struktuuriüksus, mille ülesanne on rahva vaba tahte kaasamine ühiskonna julgeoleku tagamiseks. Sakala maleva vastutuspiirkond on Viljandi maakond.

Malevapealik juhib ja esindab maleva tegevust, vastutab õigusaktide ning dokumentide õiguspärase ja otstarbeka täitmise eest, valitseb maleva relvi, varustust ja vara, juhib maleva ülesannete täitmist ja väljaõpet.

Maleva staap toetab malevapealikut malevale seatud eesmärkide täitmisel. Maleva staabis on administratiiv-, operatiiv- ja väljaõppe- ning tagalaseksioon.

Maleva staabis on **Naiskodukaitse (NKK)**, **Noorte Kotkaste (NK)** ja **Kodutütarde (KT)**, instruktorid kes korraldavad Sakala malevas NKK, NK ja KT tegevusi.

Maleva kollegiaalsed organid on maleva esindajatekogu, juhatus ja revisjonikomisjon.

Maleva **esindajatekogu** on maleva esindusorgan, mis moodustatakse liikmeskonda omavate maleva allüksuste esindajatest. Esindajatekogu arutab malevat ja selle üldtegevust

puudutavaid küsimusi ning annab selle kohta hinnangu. Esindajatekogu valib maleva esindajad maleva juhatusse, revisjonikomisjoni, KL keskkogule, valib maleva auliikmed.

Maleva juhatus on maleva juhtorgan, kuhu kuuluvad malevapealik, malevapealiku abi ning kuni viis liiget, kes valitakse tegevliikmete hulgast. Maleva juhatus arutab maleva üldtegevusi puudutavaid küsimusi, kiidab heaks maleva eelarveprojekti, teeb ettepanekuid maleva sissetulekute suurendamiseks, toetab oma vastutusallas NKK, NK ja KT tegevust, täidab muid KL keskjuhatuse, KL ülema või maleva esindajatekogu antud ülesandeid. Maleva juhatus otsustab uute liikmete vastu võtmise malevasse.

Maleva revisjonikomisjon on struktuuriüksuse järelvalveorgan, mis on aruandekohustuslik maleva esindajatekogu ees. Revisjonikomisjon kontrollib KL keskkogu ja maleva juhatuse otsuste täitmist malevas, revideerib maleva riigieelarveväliste tulude arvel tehtavat majandustegevust. Maleva varalist seisut ja kulude otstarbekust.

Maleva rahuaaja allüksused (Karksi malevkond, Linnuse üksikkompanii, Üksik Keskkompanii, üksikrühm Ümera, üksikrühm Lehola) korraldavad oma liikmete tegevust Kaitseliidus (väljaõppe, seltsielu, tseremooniad jms). Maleva allüksuste tegevust korraldavad maleva allüksuse poolt valitud allüksuse juhatus. Allüksuse juhatus korraldab allüksuse tööd ja üldtegevust ja otsustab oma allüksusesse uute liikmete vastuvõtmise üle.

1.5 Miks panustada Kaitseliitu?

Kaitseliidus on võimalik tegev- ja toetajaliikmetel panustada Eesti turvalisusesse. Läbi individuaal ja kollektiivse väljaõppe saavad malevate liikmed ettevalmistuse tegutsemiseks kriisi ja sõja ajal nii iseseisvalt, kui ka allüksuste koosseisus. Rahuaegsete kriiside lahendamisel tehakse koostööd Politsei ja Piirivalveametiga ja Päästeametiga. Eesti sõjaliseks riigikaitseks teeb Kaitseliit koostööd Kaitsevägega.

Kaitseliidu liikmetel on võimalus ennast proovile pannes mitmekülgset arendada ja omandada järgmisi teadmisi ja oskuseid:

- Sõdurioskused (kuidas tulle toime üksi ja allüksuse koosseisus lahinguväljal)
- Relva- ja laskeväljaõpe
- Meditsiiniõpe
- Oskused toime tulla metsas
- Meeskonnatöö arendamine
- Oskus juhtida inimesi
- Julgus kriisiolukordades kutsuda abi või sekkuda ise olukorra lahendamiseks.

1.6 Mida Kaitseliit vastu pakub

Kaitseliidu poolt pakutav väljaõpe on tasuta ja väljaõppeüritustel toitlustatakse liikmeid tasuta. Kaitseliitlastele kompenseeritakse maleva tegevustega seotud sõidukulud (vt 4. peatükki) ja relvalubade tegemisega seotud kulud.

Kaitseliidu väljaõppeürituste ja õppuste eest tasu üldjuhul ei maksta, aga erandiks on suuremad üle-eestilised õppused või mõned nädala sees toimuvad õppused.

2. Personal

2.1 Kaitseliidu liikmeks vastuvõtmine:

Iga isik võib avaldada soovi astuda Kaitseliidu liikmeks kas:

- noorliikmena (vähemalt 16-aastane Eesti kodanik)
- tegevliikmena (vähemalt 18-aastane Eesti kodanik)
- toetajaliikmena (vähemalt 18-aastane Eesti või välisriigi kodanik)

Tegev- ja toetajaliikmeks astumiseks on vajalik vähemalt kahe Kaitseliidu tegevliikme (staažiga üle 1 aasta) soovitusel. Soovitajad annavad oma allkirja liikmeks astuja sooviavaldusele.

Alaealisel on Kaitseliitu astumiseks vajalik ka ühe vanema nõusolek, mida vanem kinnitab avaldusel oma allkirjaga. Noorliikmeks astumisel soovitusi ei nõuta.

Toetajaliikme toetus Kaitseliidule võib olla teoline või materiaalne. Liikme vastuvõtmise ettepaneku teinud juhatus lepib kokku toetajaliikme kohustuse toetuse andmisel, mille määrab malevapealik liikme vastuvõtmise käskkirjas.

Kaitseliitu asumiseks tuleb esitada maleva personalispetsialistile või malevkonna /üksikkompanii / üksikrühma (edaspidi: allüksuse) juhatusel järgmised dokumendid:

- Sooviavaldus
- Ankeet
- Tervisetõend (vorm on kinnitatud Vabariigi Valitsuse määrusega)
- Üks foto.

Vajalikud dokumendiblanketid (sooviavaldus, ankeet, tervisetõend) saab välja trükkida maleva kodulehelt või küsida allüksuse pealiku või maleva personalispetsialisti käest. Tervisekontrolli korraldab ja tervisetõendi täidab perearst, kaasates vajaduse korral eriarste.

Lisaks eelpool nimetatud dokumentidele teeb malev Karistusregistrisse järelepärimise isiku karistatuse kohta. Kaitseliidu tegevliikmeks ei võeta isikut, kellel on karistus tahtlikult toimepandud esimese astme kuriteos ja kelle andmed ei ole karistusregistrist karistusregistri seaduse kohaselt kustunud. Tegevliikmeks vastuvõtmisest võib keelduda, kui isiku tegevus ei ole kooskõlas Kaitseliidu ülesannete ja eesmärgiga ning võib kahjustada Kaitseliidu mainet, kui isik on kriminaalasjas süüdistatav või kohtualune või kui isikut on karistatud tahtlikult toimepandud kuriteo eest.

Kui kõik vajalikud dokumendid on koos, edastatakse need allüksuse juhatusel. Vastav juhatus arutab kandidaadi avaldust esimesel võimalusel, kutsudes kandidaadi juhatusel koosolekule. Kui allüksuse juhatus on otsuse teinud, saadetakse allüksuse juhatusel otsus läbi vaatamiseks maleva juhatusel. Maleva juhatus võib kutsuda liikmeks astuja soovija juhatusel koosolekule. Ettepaneku liikmeks vastuvõtmiseks või sellest keeldumiseks teeb maleva juhatus konsensuslikult. Kui kasvõi üks juhatusel liige on vastuvõtmise vastu, teeb maleva juhatus ettepaneku keelduda isiku Kaitseliitu vastuvõtmisest.

Kui otsus on positiivne, vormistatakse liikmeks vastuvõtmise otsus ja edastatakse see maleva pealikele. Malevapealik kinnitab maleva juhatusel otsuse sooviavaldaja vastuvõtmiseks käskkirjaga. Liikmeks vastuvõtmise otsus jõustub otsuse tegemise päeval. Vastuvõetud

kaitseliitlase kohta avatakse teenistustoimik ja talle väljastatakse esimesel võimalusel liikmekaart.

Tegevliige on kohustatud osalema Kaitseliidu korraldatud tegevuses vähemalt 48 tundi kalendriaasta jooksul. Allüksuse juhatus võib tegevliikme sellest kohustusest vabastada tema põhjendatud kirjaliku taotluse alusel.

Liikmemaksu maksmine on kõigi kaitseliitlaste iga-aastane kohustus. Liikmemaksu suurus on 12 eurot aastas. Liikmemaks tasutakse Sakala maleva arveldusarvele ning tasumisel näidatakse ära millise aasta eest maksu makstakse ja malevkonna/üksikkompanii/üksikrühma nimetus. Arveldusarve numbri ja viitenumbri leiab Sakala Maleva kodulehelt. Liikmemaksust laekunud vahendeid kasutatakse allüksuste juhatuste otsuse alusel allüksustele vajalike vahendite soetamiseks.

2.2 Kaitseliidu liikmesuse peatamine

Kaitseliidu liige võib omal soovil ajutiselt kuni üheks aastaks peatada oma liikmesuse Kaitseliidus. Liikmesuse peatamiseks esitab kaitseliitlane kirjaliku avalduse (vt LISAD, Lisa 1), kus näitab ära ajavahemiku, mille jooksul soovib liikmesuse peatada. Avalduse saadab teadmiseks maleva personalispetsialistile ja oma rühma pealikule. Personalispetsialist registreerib avalduse ja lisab kaitseliitlase toimikusse. Noorliikme liikmesus peatatakse ka tema vanema või eestkostja kirjaliku avalduse alusel. Liikmesuse peatamise otsustab malevapealik oma käskkirjaga.

Liikmesuse peatamise ajal ei laiene isikule Kaitseliidu liikme õigused ega kohustused. Liikmesuse peatumise ajaks tagastab kaitseliitlane kõik temale väljastatud relvad, laskemoona, varustuse, liikmekaardi, Kaitseliidu relvakandmisloa, kaitseväelase vormiriietuse ja muu temale Kaitseliidu poolt väljastatud vara. Täidab oma kohustused ning likvideerib võlad Kaitseliidu ees.

Liikmesuse peatamise lõpetamiseks omal soovil, enne liikmesuse peatamise otsuses toodud tähtaega, tuleb liikmel esitada kirjalik avaldus (Lisa 2) malevapealiku nimele ja saata maleva personalispetsialistile. Maleva personalispetsialist registreerib avalduse ja lisab kaitseliitlase toimikusse. Malevapealik annab välja käskkirja liikmesuse lõpetamiseks kümne tööpäeva jooksul avalduse saamisest arvates. Käskkirja väljaandmisest alates on kaitseliitlasel õigus tagasi saada kogu malevale tagastatud vara, varustus, Kaitseliidu relvakandmisloa ja Kaitseliidu liikmekaart.

Pärast liikmesuse peatamise otsuses sätestatud tähtaja möödumist, annab malevapealik välja käskkirja liikmesuse peatumise lõpetamise või pikendamise või liikme väljaarvamise kohta.

2.3 Kaitseliidu liikmestaatuse muutmine

Kaitseliidu tegevliikme võib tema kirjaliku avalduse alusel nimetada toetajaliikmeks ja vastupidi (Lisa 3). 18-aastase noorliikme võib tema kirjaliku avalduse alusel nimetada tegev- või toetajaliikmeks. Liikmestaatuse muutmise otsustab malevapealik, andes selle kohta välja käskkirja.

Kaitseliidu noorliige, kes esitab peale 18. aastaseks saamist kirjaliku sooviavalduse tegev- või toetajaliikme staatusesse astumiseks, esitab lisaks avaldusel ka tervisetõendi.

Kui noorliige ei ole enne 19. eluaasta täitumist esitanud avaldust tegev- või toetajaliikmeks astumiseks, arvatakse ta 19-aastaseks saamisel Kaitseliidust välja.

Tegevliikme üleminek toetajaliikmeks peab allüksuse juhatus määrama toetajaliikme toetuse.

2.4 Kaitseliitlase üleminek ühest üksusest teise

Kaitseliitlane, kes soovib oma allüksuse siseselt vahetada rühma, esitab kirjaliku avalduse oma rühma pealikule või maleva personalispetsialistile (Lisa 4). Avalduses tuleb ära näidata rühm, kus ta soovib oma tegevust jätkata. Maleva personalispetsialist registreerib avalduse, saadab teadmiseks kõigile asjaosalistele ja lisab selle kaitseliitlase toimikusse. Rühma vahetamise kohta annab malevapealik välja käskkirja. Käskkirja allkirjastamisega loetakse rühma vahetus toimunuks.

Kaitseliitlane, kes soovib minna maleva piires ühest allüksusest teise, esitab kirjaliku avalduse (Lisa 5). Avalduses tuleb ära näidata allüksus, kus ta soovib oma tegevust jätkata. Avalduse esitaja edastab avalduse maleva personalispetsialistile, kes saadab selle teadmiseks avalduse esitaja senise allüksuse juhtkonnale ja uue allüksuse juhtkonnale, arvamuse avaldamiseks. Kaitseliitlase üleviimine teise allüksusesse jõustub malevapealiku käskkirja allkirjastamisega.

Kaitseliitlane, kes soovib lahkuda oma maleva asukohast ja jätkata teenistust uues elukohajärgses malevas, esitab oma senise maleva pealikule kirjaliku avalduse, näidates avalduses ära maleva, kus ta soovib oma tegevust jätkata (Lisa 6). Senise elukohajärgse maleva personalispetsialist registreerib avalduse ja edastab sell uue elukohajärgse maleva juhile. Uues elukohajärgses malevas korraldatakse kaitseliitlase avalduse menetlemine. Maleva vahetus loetakse toimunuks pärast uue elukohajärgse malevapealiku käskkirja väljaandmist. Üleminekul ühest malevast teise tagastab kaitseliitlane endisele malevale, soovitavalt koos avalduse esitamisega, aga kindlasti enne endisest elukohast lahkumist, temale välja antud relva, laskemoona, varustuse, liikmekaardi ja muu temale Kaitseliidu poolt väljaantud vara.

2.5 Kaitseliitlase organisatsioonist lahkumine

Kaitseliitlane, kes soovib organisatsioonist omal soovil välja astuda, esitab malevapealiku nimele kirjaliku avalduse (Lisa 7). Malevapealik annab välja käskkirja liikmesuse lõppemise kohta, mis tehakse kaitseliitlasele kirjalikult teatavaks hiljemalt 10 tööpäeva jooksul otsuse registreerimisest arvates.

Kaitseliidu liige, kes ei vasta enam Kaitseliidu seaduses ja Kaitseliidu põhikirjas liikmele kehtestatud nõuetele või jätab täitmata liikmele ettenähtud kohustused, arvatakse malevapealiku otsuse alusel Kaitseliidust välja. Malevapealik kuulab ära allüksuse juhatuse otsuse ja vajadusel võib liikme väljaarvamise esitada otsustamiseks maleva juhatusele.

Kaitseliidu liige, kes kahjustab Kaitseliidu mainet või rikub teenistuskohustuste täitmisel Kaitseliidu liikme tegevust sätestavates õigusaktides toodud nõudeid või jätab käsu täitmata, võidakse Kaitseliidust välja heita. Väljaheitmine on distsiplinaarkaristus, mille määramise õigus

on malevapealikul. Väljaheidetud isiku nimi avaldatakse Kaitseliidu ülema käskkirjas ja tema uuesti Kaitseliitu vastuvõtmise otsustab Kaitseliidu ülem.

Surma korral arvatakse liige Kaitseliidu nimekirjast välja malevapealiku käskkirjaga tagasiulatuvalt tema surma kuupäevast arvates.

2.6 Reservväelasena arvele võtmine

Vastavalt Kaitseväeteenistuse seadusele arvatakse kõik meessoost isikud peale ajateenistuse või asendusteenistuse läbimist reservi. Samuti võetakse, kui väljaõpetamata sõdur, reservina arvele need meessoost isikud, kes 28. eluaastaks ei ole läbinud ajateenistust või asendusteenistust.

Isikud, kes on tervise tõttu tunnistatud kaitseväeteenistuseks mittekölbulikuks, võivad seda olukorda muuta. Selleks on vaja esitada avaldus arstlikule läbivaatusele pääsemiseks. Vajalik teave selle kohta on Kaitseressursside Ameti kodulehel aadressil: www.kra.ee. Seal on telefoninumbriid, arstlike komisjonide ajad ja avalduste blanketid. Avalduse saab esitada ka KRA kodulehe kaudu e-kirjana. Peale avalduse esitamist saadetakse avalduse esitajale tema poolt antud aadressile perearsti poolt täitmiseks vajaliku tervisetõendi blankett ja teatis arstliku komisjoni toimumise aja kohta. Kui arstlik komisjon on edukalt läbitud, tunnistatakse isik taas tervise poolest kölbulikuks.

Naissoost kaitseliitlased saavad ennast reservväelasena arvele võtta peale Sõdurioskuste kursus Kaitseliidus (SOKkl) läbimist. Selleks on vaja esitada Kaitseressursside Ametile avaldus ja SOKkl tunnistuse koopia. Avalduse menetlemine võtab aega umbes paar nädalat ja taotluse esitajale saadetakse kirjalik otsus tema poolt antud aadressile.

Kaitseliidu liige, kes ei ole arvel kaitseväekohuslaste registris reservväelasena, saab anda nõusoleku enda nimetamiseks Sakala maleva sõjaaja üksusesse sõjaaja ametikohale. Nõusolekut ei saa anda kutsealune, juba reservis olev isik, alla 28-aastane isik ja üle vanaduspensioni ea olev isik.

Kaitseväekohuslaste registrisse kantakse nõusoleku andnud isik kui „kaitseväekohustust võtta sooviv isik“. Ta ei muutu kaitseväekohuslaseks, teda kutsub õppusele malevapealik, mitte Toetuse väejuhatus ja oma nõusoleku saab ta vajadusel tagasi võtta.

Auastme omistamiseks peab isik olema kas reservväelane või kaitseväekohustust võtta sooviv isik ja määratud sõjaaja ametikohale.

3. Väljaõpe

3.1 Väljaõpe Kaitseliidus

Kaitseliidu üheks peamiseks ülesandeks on toota väljaõpetatud ning võitlusvõimelisi üksusi. Üksuste väljaõpetamist rahastatakse riigi eelarvest ning malevas vastutab väljaõppe korraldamise eest malevapealik. Malevapealik korraldab väljaõppe läbiviimist läbi maleva staabi väljaõppe seksiooni, kaasates selleks vabatahtlike instruktoreid. Väljaõppe kvaliteedi tõstmiseks ning eelarve vahendite otstarbekamaks rakendamiseks kasutatakse lisaks Sakala maleva võimalustele ka Kaitseliidu Kooli, Kaitseväe Akadeemia, väeosade ning teiste malevate ressursse.

Väljaõpe Kaitseliidus jaguneb individuaalseks ning kollektiivseks väljaõppeks



3.2 Individuaalne väljaõpe

Koosneb: baaskursusest, erialaõppest, tasemeõppest, ja inimressurssi arendavatest kursustest.

Kaitseliidu Tegevliikme Sõdurioskuste Baaskursus (SOKkl): toimub Sakala malevas üks kord aastas. Kursus viiakse läbi jooksva aasta kolmanda ja neljanda kvartali jooksul. Kursus viiakse läbi hajutatult s.t. kursus koosneb viiest õppenädalavahetusest ja lõpulaagrist. SOKkl on kohustatud läbima kaitseliiduga liituja kui:

- Liituja on noorem kui 45 aastat;
- Liitujal on läbimata ajateenistus Eesti Kaitseväes.

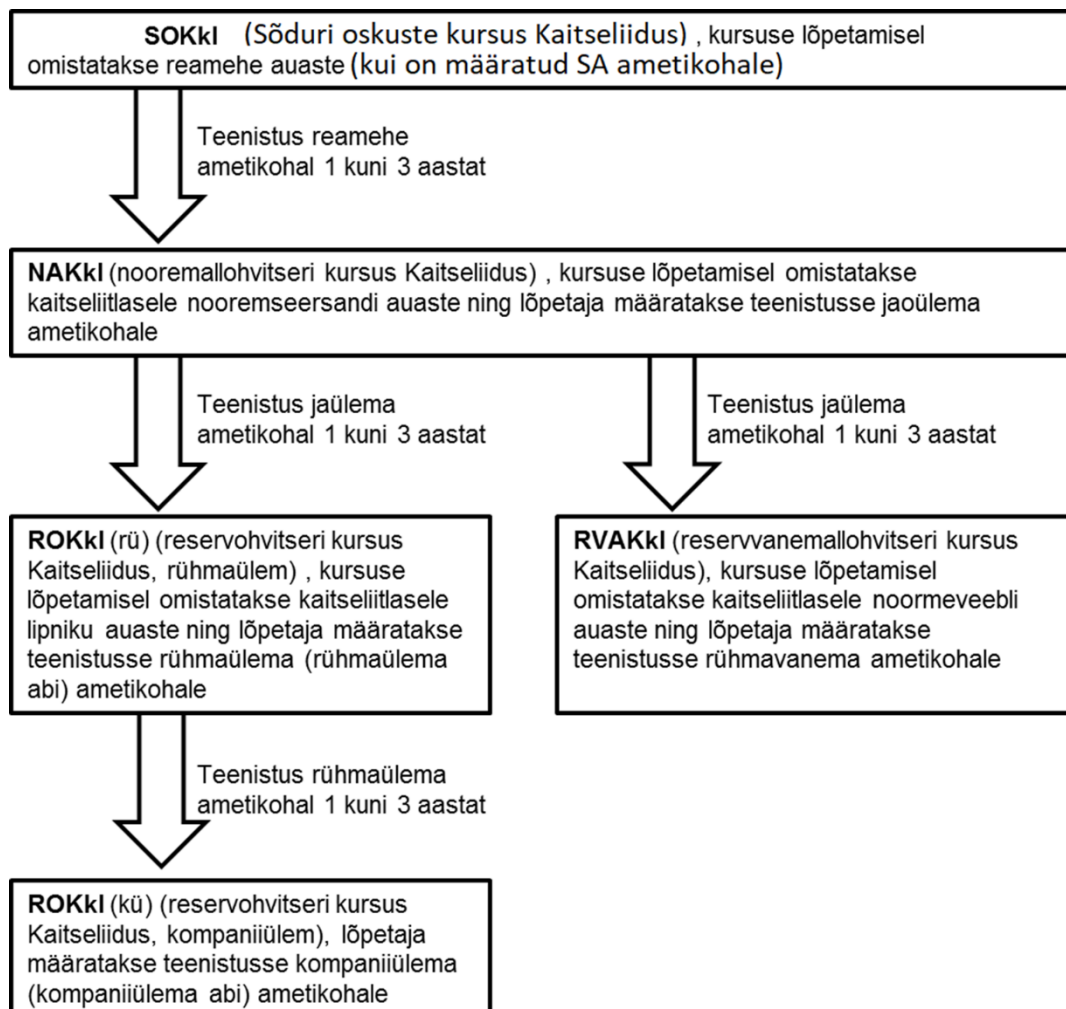
SOKkl osalejatele antakse üksiksõduri baasteadmised ning oskused, sellega tagatakse kaitseliitlasele võimalus osaleda edaspidises Kaitseliidu tegevuses (s.h. luuakse eeldused osalemiseks nii individuaalse kui kollektiivse väljaõppe osas). SOKkl lõpetajale väljastatakse asjakohane tunnistus ning individuaalne varustuskomplekt (vt. tagala osa)

Erialaõpe: õpetatavad erialad on täpsuslaskur, snaiper, pioneer, kuulipildur (lahingpaarina), tankitõrje granaadiheitur (lahingpaarina), parameedik, sidemees. Erialaõppe eesmärk on luua tingimused kaitseliitlasele tegutsemaks kindlal ametikohal, milleks on saadud vastav ettevalmistus.

Tasemeõpe: Tasemeõppe eesmärk on koolitada allüksustele eri tasemete ülemaid/juhte. Sõjaväelise juhtimise õpe jaguneb jaoulema, rühmavanema, rühmaülema, ning kompaniiülema taseme õpeteks. Kursuseid korraldab Kaitseliidu Kool, kursustel omandatakse juhtimise oskused ning hilisemal teenistuspraktikal ka kogemused tegutsemaks allüksuse ülemana. Tasemekursustel osalemine eeldab vähemalt keskhariduse ning juhile vajalike isikuomaduste olemasolu.

Inimressursi arendavad kursused: kursuste eesmärk on arendada ülemate ja väljaõppeinstruktorite individuaalseid oskusi ja teadmisi, tagamaks väljaõppe läbiviimisel parima meetodika ning vormi kasutamist. Hetkel KL koolis läbiviidavad inimressursi arendatavateks kursusteks on juhtimiskursused, juhtimise praktika, instruktorikursused, avaliku esinemise kursus.

Kaitseliitlase juhtimisvõimekuse arendamine läbi sõjaväelise juhtimise tasemeõpete:



3.3 Kollektiivne väljaõpe:

Meeskonnaõpe: (tankitõrjekahuri meeskond, väliköögi meeskond, miinipilduja meeskond). Meeskonna õpe viiakse läbi peamiselt praktilise õppena, õppuritele antakse vajalikud teadmised ja oskused. Läbi drilli saavutatakse meeskonnaväljaõppes vajalik vilumus.

Allüksuse õpe: jao ja rühma koostegevusõpe, samuti erialane väljaõpe üksuse koosseisus nt. miinipildurid (arvestajad, mõõdistajad, tulejuhid), luurajad. Väljaõppe käigus omandatakse teadmised ja oskused, mis loovad tingimused tegutsemaks mingi kindla allüksuse koosseisus.

Ringkonna/maleva õppus: maleva koostööharjutus, mis toimub igal aasta, eesmärgiga hinnata maleva allüksuste väljaõppe taset. Selles õppuses on võimalus osaleda kõikidel maleva tegevliikmetel kes on läbinud SOKkl. Õppusel on võimalus praktiseerida kaitseliitlase sõjaaja (SA) ametikohast tulenevate ülesannete täitmist

Reservväelaste õppekogunemine (RÕK): õppekogunemiste eesmärk on kontrollida allüksuse (kompanii) väljaõppe taset. Üksustele viiakse õppekogunemisi läbi kindla intervalliga s.t. üks õppekogunemine kompaniile kolme kuni viie aasta jooksul (õppekogunemiste toimumise intensiivsus sõltub üksuse väljaõppe tasemest ning iseloomust). Kaitseliitlasel on võimalus/kohustus osaleda malevale korraldatud reservväelaste õppekogunemisel koos selle allüksusega, kuhu ta kuulub, s.t. kui korraldatakse lahingukompanii reservväelaste õppekogunemine siis osalevad seal kaitseliitlased kes kuuluvad orgaaniliselt lahingukompanii koosseisu.



3.4 Muud väljaõppealased tegevused

Laskeharjutused: eesmärk propageerida laskesporti ning tagada kaitseliitlastele hea laskeoskus. Laskeoskuse arendamisel keskendutakse nii kaitseliitlaste individuaalse

meisterlikkuse kui ka allüksuse laskeoskuse tõstmisele. Kaitseliitlastel on võimalus osaleda individuaalselt tiirulaskmistel ning allüksuse koosseisus ka lahinglaskmiste harjutustel.

Sõjalis-sportlik: maleva poolt on loodud tingimused sõjalis-sportlike oskuste arendamiseks ning vajaliku taseme saavutamisel on võimalus osaleda Kaitseliidu meistrivõistlustel.

3.5 Kasulik teada

Väljaõppe intensiivsus: minimaalselt peab Kaitseliidu tegevliige osalema ühe aasta jooksul õppustel/harjutustel kokku 48 tundi. See tähendab kohustust osaleda kas kahel pikal õppenädalavahetusel või kaheksal lühemal (ca á 6 tundi) harjutusel, koosolekul või muul sellisel ettevõtmisel. Rohkem teha on lubatud alati ja isegi väga soovitatav.

Sotsiaalne tegevus: kord aastas on kaitseliitlase kohustus osa võtta malevkonna/üksikkompanii/üksikrühma üldkoosolekust. Samuti on võimalik võtta osa pidulikest jalutuskäikudest Vabariigi aastapäeval ja/või maakaitsepäeval. Võimalus osa võtta maleva poolt korraldatavatest ühistest ettevõtmistest (maleva aastapäev, maleva suvepäevad) ning osaleda Kaitseliidu suvepäevadel.

Kulude hüvitamine: väljaõppes osalejale makstakse maakonna piires toimunud õppusel osalemisega tekkinud transpordikulud kuluhüvitise taotluse alusel. Hüvitatakse nii isikliku transpordivahendi kasutamisega kui ühistranspordi kasutamisega seotud kulud. Väljaspool maakonda toimuvate õppuste puhul tagatakse transport maleva poolt ja kaitseliitlasele hüvitatakse vaid kulu maakonna piires kogunemiskohta ja sealt tagasi elukohta sõitmiseks. Põhjendatud vajadusel hüvitatakse allüksuse ülemale ka sidekulud.



4. Haldus ja tagala

4.1 Riidevarustuse väljastamine Kaitseliidu tegevliikmele

Kaitseliidu liikmel on õigus kanda Kaitseliidu ülesannete täitmisel Kaitseväe vormiriietust, millele on kantud Kaitseliidu sümboolika ja embleem ning Kaitseliidu talle omistatud sõjaväelise auastme eraldusmärke. Kaitseväe vormiriietuse ja eraldusmärkide kandmisel peab Kaitseliidu liige järgima Kaitseväes ja Kaitseliidus kehtivat vormiriietuse kandmise korda.

Vormiriietuse kandja esindab Eesti Vabariiki, peab järgima kaitseväedistsipliini, avaliku korra nõudeid ja üldtunnustatud käitumisnorme. Vormiriietust kantakse ainult Kaitseliiduga seotud asja ajamisel või sõjalise väljaõppe ajal koos ettenähtud eraldusmärkidega. Isik hooldab oma vahenditega talle väljastatud individuaalvarustust. Samuti teostab varustuse parandusi (näiteks õmbleb vormiriietusele puuduolevaid nööpe, eraldusmärke jne).

- Riide- ja erivarustus väljastatakse Kaitseliidu liikmele maleva laost varalise lepingu alusel ja kantakse isiklikule varustuse arvestuskaardile.
- Kaitseliidu liige hooldab ise, oma vahenditega, talle väljastatud riide- ja erivarustust.
- Kaitseliidu liikmele väljastatavad Kaitseliidu tunnustega riide- ja erivarustus on kasutuses kuni kasutuskõlbmatuks muutumiseni ja kuuluvad tagastamisele.
- Kaitseliidust lahkunud liige on kohustatud tagastama talle väljastatud varustuse 14 kalendripäeva jooksul alates liikmestaatuse lõppemise päevast.
- Kaitseliidust lahkunud liige, kes ei tagasta eririidevarustust ja vormiriietust on kohustatud hüvitama puudu olevate vormielementide soetusmaksumuse hinna või asendama eririidevarustuse samaväärsega.
- Kui Kaitseliidust lahkunud liige keeldub hüvitamast vormielemendi soetusmaksumust või asendama eririidevarustust samaväärsega, siis lahendatakse olukord vastavalt võlaõigusseadusele.

Kaitseliitlastel on keelatud:

- kanda koos välivormiga silmatorkavaid ehteid, kulmu-, nina-, keele- ja hambakaunistusi, v.a abielusõrmus;
- kanda vormiriietust ilma ettenähtud eraldusmärkideta;
- muuta omavoliliselt vormiriietuse ja eraldusmärkide kuju;
- kanda vormiriietust kombineeritult erariietusega, teiste riikide sõjaväevormi või muu vormiriietuse elementidega.

Kaitseliidu Sakala maleva liikmetele väljastatakse varustust vastavalt maleva tagalajuhatajale/varustusspetsialistile esitatud ja täidetud taotlusele (vt Lisa 8). Taotluse menetlemise tähtaeg on kuni 14 päeva.

Varustuse väljastamine/tagastamine/ümbervahetamine toimub Karula 1, Sakala maleva staabi- ja tagalahoone ladudest, neljapäeviti, vastavalt eelnevale kokkuleppele varustusspetsialistiga. Varustuse koguseline kontroll toimub üleandmise-vastuvõtmise hetkel saatelehtede allkirjastamisel.

4.2 Kaitseliidu sõidukite kasutamine

Kaitseliidu sõidukid jagunevad kahte gruppi: rivisõidukid ja majandussõidukid. Rivisõidukeid kasutatakse ainult sõjalise väljaõppe korraldamiseks. Majandussõidukeid kasutatakse maleva väljaõppegevuste ettevalmistamiseks ja logistiliseks tagamiseks, maleva igapäevaste haldusvajaduste tagamiseks ning transpordivahenditena sise- ja välislähetustes.

Kaitseliitlasele on võimalus sõjalises väljaõppes osalemiseks kasutada maleva sõidukit siselähetuses. Sõidukite kasutamine sise- ja välislähetustes on lubatud lähetuse käskkirja või lähetustunnistuse alusel. Sõidukite igapäevast kasutamist koordineerib malevas tagalajuhataja või tema poolt määratud isik.

Kaitseliidu sõidukite nõuetekohast kasutamist ja parkimist kontrollivad Kaitseväge, Sõjaväepolitsei ja Kaitseliidu inspektuuri teenistujad.

Sõidukite sisekoristuse ja pesemise võimaluse malevas korraldab tagala ning sõidukite sisekoristuse ja välispesu teostuse tagavad sõidukite kasutajad.

Kaitseliidu liige kannab isiklikku ja varalist vastutust temale Kaitseliidu poolt kasutada antud sõiduki, varustuse ja muude vahendite eest.

Kaitseliidu sõidukitega on keelatud:

- sõidutada nn. „hääletajaid“
- kasutada sõidukit isiklikuks otstarbeks;
- kasutada sõidukit, kui selle tehniline seisukord ei taga ohutut liiklemist;
- osaleda auto- ja motosportdivõistlustel.

4.3 Transpordi taotlemine

Kaitseliitlased kes osalevad koolitusel on õigus taotleda malevast transporti, vastavalt eelnevalt esitatud taotlusele (vt Lisa 9). Taotlus tuleb edastada e-kirjaga maleva transpordispetsialistile ja tagalajuhatajale. Transpordispetsialisti ja tagalajuhataja meiliaadressid leiab maleva kodulehelt <http://sakala.kaitseliit.ee/et/kontakt>.

Taotluse menetlemise aeg on 7 päeva. Kui maleval puuduvad vabad transpordivahendid, siis võib kaitseliitlane osaleda koolitusel isikliku transpordivahendiga. Malev kompenseerib sõidukulud „Sõidukulude hüvitamise avalduse“ (vt Lisa 10) või „Majanduskulude aruande“ (Lisa 11) alusel.

5. Relvastus

5.1 Kaitseliidu relv

- Kaitseliidu relv on Kaitseliidu ülesannete täitmiseks riigi poolt Kaitseliidule kasutada antud või Kaitseliidu või tegevliikme soetatud relv.
- Maleva tegevliikmele, kellel on Kaitseliidu relva kandmise luba, võib anda õiguse hoida oma elukohas Kaitseliidu relva, laskemoona ja muid vahendeid.
- Tegevliikmel on õigus Kaitseliidu relva, sealhulgas sõjarelva, või laskemoona anda ajutiselt hoida, kanda ja kasutada teenistuskohustuse täitmisel teisele Kaitseliidu liikmele vahetu juhi nõusolekul, muul ajal malevapealiku kirjalikku taasesitamist võimaldavas vormis antud nõusolekul.
- Tegevliikmele, kes ei ole läbinud sõjaväerelva kasutamise koolitust võib Kaitseliidu relva anda kasutada vaid lasketiirus kasutamiseks pärast relva kasutamise nõuetega tutvumist.
- Kaitseliidu relva kasutamine väljaspool Kaitseliidu ülesannete täitmist on keelatud.

Kaitseliidu relva kandmise luba

Kaitseliidu relva kandmise luba (edaspidi *Kaitseliidu relvaluba*) on tegevliikmele Kaitseliidu ülema või malevapealiku antud kirjalik nõusolek Kaitseliidu relva kandmiseks ja kasutamiseks:

- kes on läbinud Kaitseliidu relva kasutamise ja kandmise koolituse ning kellel on Kaitseliidu relva kandmise luba;
- kelle suhtes ei ole ilmnenud asjaolusid, mis annavad alust oletada, et ta on enda või teise isiku turvalisust ohustava eluviisi või käitumise tõttu relva omamiseks sobimatu;
- kellel puuduvad relvaseaduses relva soetamisloa ja relvaloa andmist välistavad asjaolud.

Kaitseliidu relva kandmise luba (edaspidi *Kaitseliidu relvaluba*) ei või väljastada tegevliikmele, kellele ei anta relvaseaduse kohaselt tsiviilkäibes oleva relva soetamisluba ega relvaluba.

Kaitseliidu relvaloa väljastab Kaitseliidu ülem või malevapealik.

Tegevliige, kes omab Kaitseliidu relvaluba, peab läbi tegema tervisekontrolli, kui tervisetõendi kehtivus on lõppenud või tervisetõendi väljaandmisest on möödunud üle viie aasta

Kaitseliidu ülem või Kaitseliidu relvaloa väljastanud malevapealik tunnistab relvaloa kehtetuks, kui:

- tegevliikmeks olemine lõppeb;
- ilmnevad relva hoidmist, kandmist ja kasutamist välistavad asjaolud;
- Kaitseliidu relvaloa kehtivus on peatatud tervisetõendi esitamata jätmise tõttu ning tegevliige ei ole 90 päeva jooksul esitanud uut tervisetõendit.

5.2 Kaitseliidu relvaloa kehtivuse peatamine

Kaitseliidu relvaloa kehtivus peatub:

- ajaks, millal tegevliige kannab distsiplinaarkaristust;
- tervisetõendi esitamata jätmisel;
- kui loa omaja suhtes esineb põhjendatud kahtlus, et ta võib oma eluviisi või käitumisega ohustada enda või teise isiku turvalisust.

Tegevliige, kelle Kaitseliidu relvaloa kehtivus on peatatud, on kohustatud otsusest teadasaamisel viivitamata tooma tema valduses oleva Kaitseliidu relva(d) ja talle väljastatud laskemoona Kaitseliitu hoiule.

Relva hoidmist, kandmist ja kasutamist välistavate asjaolude äralangemisel taastab malevapealik või Kaitseliidu ülem tegevliikme sõjaväerelva(de) kandmise loa kehtivuse.

Tegevliige, kelle Kaitseliidu relvaloa kehtivus on peatatud, peab enne loa kehtivuse taastamist uuesti läbi tegema Kaitseliidu relva käitlemise ja kasutamise koolituse alljärgnevatel juhtudel:

- kui loa omaja suhtes esineb põhjendatud kahtlus, et ta võib oma eluviisi või käitumisega ohustada enda või teise isiku turvalisust;
- relva käitlemise ja kasutamise nõuete rikkumisel.

5.3 Tegevliikme isiklik sõjaväerelv

Tegevliige, kellel on Kaitseliidu relvaluba, võib Kaitseliidu ülema või malevapealiku kirjalikul nõusolekul soetada Kaitseliidu ülesannete täitmiseks isikliku tulirelva (edaspidi *tegevliikme relv*).

Tegevliikme relva soetamiseks väljastab Kaitseliidu ülem või malevapealik kirjaliku soetamisloa. Soetamisloa omanikul on õigus soetada loale märgitud relvamudel ning hoida ja kanda omandatud relva kuni selle sõjaväerelvade registrisse kandmiseni.

Tegevliikme relva omanikuks ei ole Kaitseliit. Kaitseliit ei vastuta tegevliikme relva kasutamise tagajärjel tekkinud kahju eest, kui kahju on tekkinud väljaspool teenistuskohustuse täitmist.

Tegevliikme relva käitlemise õiguse lõppemisel on relva omanikul õigus jätta relv tsiviilrelvana isiklikku omandisse relvaseaduses sätestatud tingimustel.

Kaitseliidul on õigus relv võõrandada Kaitseliidule relvaseaduse relva ja laskemoona sundvõõrandamise sätete alusel, kui isik ei soovi tegevliikme relva tsiviilrelvana isiklikku omandisse jätta või relva tsiviilkäive ei ole lubatud.

5.4 Tsiivilkäibes lubatud relva kasutamine

Kaitseliidu tegevliige võib Kaitseliidu ülema või malevapealiku kirjalikku taasesitamist võimaldavas vormis antud nõusolekul ja relvaloa olemasolul kasutada teenistuskohustuse täitmise ajal temale kuuluvat teenistus- ja tsiviilrelvade registrisse kantud tulirelva.

Kaitseliit ei vastuta tegevliikmele kuuluva tsiivilkäibes lubatud relva kasutamise tagajärjel väljaspool Kaitseliidu teenistuskohustuse täitmist tekkinud kahju eest.

5.5 Kaitseliidu relva andmine au-, noor- ja toetajaliikmele

Kaitseliidu relva võib anda ajutiselt hoida, kanda ja kasutada au- ja toetajaliikmele, kes on läbi teinud Kaitseliidu relva käitlemise ja kasutamise koolituse.

Au- ja toetajaliikmele, kes ei ole läbi teinud Kaitseliidu relva käitlemise ja kasutamise koolitust, võib Kaitseliidu relva anda vaid lasketiirus kasutamiseks pärast seda, kui nad on relva kasutamise nõuetega tutvunud.

12-aastane või vanem noorliige võib Kaitseliidu relva kasutada tegevliikme vahetu järelevalve all vanema või eestkostja kirjalikul nõusolekul.

Au-, toetaja- ja noorliikmele ei või anda Kaitseliidu relva ega laskemoona elukohas hoidmiseks ning neil ei ole õigust soetada tegevliikme relva.

6. Kontaktandmed

Postiaadress: Sakala malev, Peetrimõisa küla, Karula tee1, Viljandi vald, Viljandimaa, 71073.

E-posti aadress: sakala@kaitseliit.ee

Maleva teenistujate lauatelefoni numbrid:

Malevapealik	71 79 201
Staabiülem/Operatiiv- ja väljaõppeseksiooni ülem	71 79 203
Tagalajuhataja	71 79 204
Referent	71 79 205
Personalispetsialist	71 79 207
Kodutütarde instruktor	71 79 217
Noorte Kotkaste instruktor	71 79 218
Naiskodukaitse instruktor	71 79 219
Maleva valvur (24/7)	71 79 249

Maleva koduleht: <http://sakala.kaitseliit.ee/>

Maleva staabi kontaktid: <http://sakala.kaitseliit.ee/et/kontakt>

Maleva FaceBooki koduleht: <https://www.facebook.com/KaitseliiduSakalaMalev/>



Väärtustame kodumaad - NAISKODUKAITSE SAKALA RINGKOND

Eluaegne organisatsioon!

- Vabatahtlikkus = kohustused:
- ❖ 48h osalemine,
- ❖ Liikmemaks 12.- eurot aastas,
- ❖ **baasväljaõpped** (organisatsiooniõpetus, sõdurioskused, esmaabi, toitlustus, ohutushoid) tuleb läbida 2 aasta jooksul.
- ❖ erialagrupi valik ja selle tegevusse panustamine.

Miks Naiskodukaitse?

- ❖ väljakutsed - hariv ja väljakutseterohke tegevus igale naisele.
- ❖ eneseteostus - läbi koolituste, eneseteostusvõimaluste ja üksteiselt õppimise tõuseb naiste toimetulekuvõime.
- ❖ iseseisvus - hädaolukorras saab iga naiskodukaitsja ise hakkama ja suudab aidata ka teisi.
- ❖ ühtekuuluvus - liidab eri põlvkondadest erineva sotsiaalse taustaga tegusaid naisi.
- ❖ isamaalisus - koondab liikmeid, kes tunnetavad vastutust isamaa ja ühiskonna ees.
- ❖ traditsioonid - hoiab au sees traditsioone ja rahvuslikke tavasid.
- ❖ riigikaitse – liikmete väljaõpe ja tegevus on suunatud Kaitseliidu ja riigikaitse ülesannete täitmisele, et tagada Eesti õigusriiklus.
- ❖ erinevad erialad - side-ja staap, meditsiin, toitlustus, formeerimine, sport, kultuur, avalikud suhted, noortejuhid;
- ❖ koolitused (Naiskodukaitse, Kaitseliidu kool, üldharivad);
- ❖ võimalus osaleda Kaitseliidu tegevuses

Liitumisprotseduur

- **sooviavaldus, sooviavalduse lisa – ankeet**
- **perearsti tõend** tervisliku seisundi kohta
- **1 passipilt**

Info liikumine

- Koduleht, siseveeb, meililistid, sotsiaalmeedia;

Võimalus panustada riigikaitsele vastavalt huvidele ja võimetele! LIITU MEIEGA!



Mentorid:

KAI KANNISTU



Kai peab oluliseks, et iga Naiskodukaitse liige leiaks endale organisatsioonis väljundi.

Kui soovid siis võta Kaiga ühendust ja ta aitab sul eesmäärke seada. (kai.kannistu@gmail.com)

TAIRI LAPPALAINEN



Tairi ootab uult liikmelt aktiivset mõtete vahetust, soovide avaldamist ja julgust proovida uusi asju, kus ta on nõus igati nõu ja jõuga abiks olema.

[\(tairi.lappalainen@mail.ee\)](mailto:tairi.lappalainen@mail.ee)

Mentorluse kohta loe rohkem:

https://www.naiskodukaitse.ee/Mentorlus_2453.htm

Kontakt:

Ringkonna instruktori kontaktid: <http://sakala.kaitseliit.ee/et/kontakt>

Mobiil: 53 448 907

Telefon: 717 9219

Address:

Karula tee 1, Viljandi vald, 71073 Viljandimaa



Külasta Naiskodukaitse kodulehte:

www.naiskodukaitse.ee

<https://www.facebook.com/NKKSakalaringkond/>

7. LISAD

Kõik lisad on leitavad ka maleva kodulehelt: <http://sakala.kaitseliit.ee/>

Lisa 1 – liikmesuse peatamine.

Sakala maleva pealikule

Avaldus

.....

(kuupäev)

Seoses ajutiselt välismaale tööle asumisega, palun peatada minu liikmesus ajavahemikuks

.....

(kuupäevad)

Ees- ja perekonnanimi

Auaste

Rühma nimi

Allüksuse nimi

Maleva nimi

Lisa 2 – liikmesuse peatumise lõpetamine.

Sakala maleva pealikule

Avaldus

.....

(kuupäev)

Palun lõpetada minu liikmesus peatumine alates

(kuupäev)

Ees- ja perekonnanimi

Auaste

Rühma nimi

Allüksuse nimi

Maleva nimi

Lisa 3 – avaldus liikmestaatuse muutmiseks (tegevliige – toetajaliige).

Sakala maleva pealikule

Avaldus

.....

(kuupäev)

Soovin vahetada liikmestaatust ja tegevliikmest üle minna toetajaliikmeks. Soovin malevat toetada

(toetamise viisi kirjeldus)

Ees- ja perekonnanimi

Auaste

Rühma nimi

Allüksuse nimi

Maleva nimi

Lisa 4 – avaldus üle viimiseks.

Sakala maleva pealikule

Avaldus

.....
(kuupäev)

Palun mind üle viia Sakala maleva Karksi malevkonna Põhja rühmast Karksi malevkonna Teringi rühma.

Ees- ja perekonnanimi

Auaste

Rühma nimi

Allüksuse nimi

Maleva nimi

Lisa 5 – avaldus üle viimiseks.

Sakala maleva pealikule

Avaldus

.....

(kuupäev)

Palun mind üle viia Sakala maleva Karksi malevkonna Põhja rühmast Linnuse üksikkompanii 3. rühma.

Ees- ja perekonnanimi

Auaste

Rühma nimi

Allüksuse nimi

Maleva nimi

Lisa 6 – teise malevasse üle viimise avaldus.

Sakala maleva pealikule

Avaldus

.....
(kuupäev)

Seoses elukoha vahetusega, palun mind üle viia Sakala malevast Tartu malevasse.

Ees- ja perekonnanimi

Auaste

Rühma nimi

Allüksuse nimi

Maleva nimi

Lisa 7 – avaldus maleva nimekirjast kustutamiseks.

Sakala maleva pealikule

Avaldus

.....
(kuupäev)

Seoses tervisliku seisundi halvenemisega, palun mind Sakala maleva nimekirjast kustutada.

Ees- ja perekonnanimi

Auaste

Rühma nimi

Allüksuse nimi

Maleva nimi

Lisa 8 – varustuse taotlus.

KAITSELIIT
Sakala malev

KELLELE: _____
(nimi)

(auaste)

(ametinimetus)

KINNITUS: _____

(seisukoht, nimi, auaste ametinimetus, kuupäev, allkiri)

Üksusevarustuse, riidevarustuse, kuluvarustuse ja büroovahendite taotlus

Allüksus:	
Selgitus tellitava varustuse otstarbe kohta. <i>(Kas tellitav varustus on tabelvarustuses ette nähtud)</i>	

Jrk nr	Varustuse nimetus	Saadav kogus	Kättesaamise aeg ja koht	Tagastamise aeg ja koht	Märkused
1					
2					
3					

vastuvõtja(allkiri)

(nimi)

(auaste)

(ametinimetus)

tagastaja(allkiri)

(nimi)

(auaste)

(ametinimetus)

Lisa 9 – transpordi taotlus.

KAITSELIIT
Sakala malev

KELLELE: _____
(nimi)

(auaste)

(ametinimetus)

KINNITUS: _____

(seisukoht, nimi, auaste ametinimetus,
kuupäev, allkiri)

TRANSPORDI TAOTLUS

Allüksus:	
Selgitus tellitava transpordi otstarbe kohta:	
Vastutav isik:	
Täiendav info: (transpordivahendi parkimise asukoht, inimeste arv, ürituse kood)	

Jrk nr	Sõiduki mark	Kasutamise ajavahemiku kuupäev ja kellaaeg	Marsruut	Etteandmise koht ja kellaaeg
1				
2				
3				

vastuvõtja (allkiri)

(nimi)

(auaste)

(ametinimetus)

Lisa 10 – sõidukulude hüvitamise avaldus



SÕIDUKULUDE HÜVITAMISE AVALDUS

Avalduse esitamise kuupäev:

Ees- ja perekonnanimi:

Isikukood:

Struktuuriüksus (malev):

Hüvitis kanda:

Arvelduskonto (IBAN)

Konto omaniku nimi
(Tähta juhul kui konto omanik on avalduse
estajast erinev)

ISIKLIKUS KASUTUSES OLEVA SÕIDUKI KASUTAMISEL

Sõiduki mark ja mudel

Sõiduki registreerimisnumber

Väljaõppeürituse nimetus	Maakonnasisene <input type="checkbox"/>	Maakonnaväline <input type="checkbox"/>	Kuupäev või periood	
Marsruut elukohast väljaõppeürituse kohta ja tagasi		Läbitud kilomeetrid		Summa
Väljaõppeürituse nimetus	Maakonnasisene <input type="checkbox"/>	Maakonnaväline <input type="checkbox"/>	Kuupäev või periood	
Marsruut elukohast väljaõppeürituse kohta ja tagasi		Läbitud kilomeetrid		Summa
Väljaõppeürituse nimetus	Maakonnasisene <input type="checkbox"/>	Maakonnaväline <input type="checkbox"/>	Kuupäev või periood	
Marsruut elukohast väljaõppeürituse kohta ja tagasi		Läbitud kilomeetrid		Summa

*Hüvitise esmasel taotlemisel või sõiduki vahetumisel lisatakse avaldusele sõiduauto kasutamise õigust tõendava dokumendi koopia.

ÜHISTRANSPORDI KASUTAMISEL

Jrk nr	Dokumendi kuupäev	Summa
KOKKU summa		

*Sõidupiletid lisatakse avaldusele

KOKKU hüvitamisele kuuluv summa

Ver 1.2

Lisatud kulu tõendavat dokumenti.

Lisa 11 – majanduskulude aruanne.



MAJANDUSKULUDE ARUANNE

Ees- ja perekonnanimi:	_____	Kuupäev	_____
Isikukood:	_____	Käskkirja nr	_____
Struktuuriüksus:	_____	Saadud avanss	_____
Hüvitis kanda:	_____		_____
	Arvelduskonto (IBAN)		Konto omaniku nimi (Tähta juhul kui konto omanik on aruande estajast erinev)
Ürituse/tegevuse nimetus:	_____		
Ürituse/tegevuse aeg ja koht:	_____		

Jrk nr	Dokumendi kuupäev	Dokumendi number	Kellele makstud	Summad koos käibemaksuga	
				Dokumendi summa	Hüvitamisele kuuluv summa
1					
2					
3					
4					
5					
6					
7					
8					
9					
10					
KOKKU hüvitamisele kuuluv summa (EUR)					

TÄIENDAV INFORMATSIOON

Transpordikulud *(täidetakse ainult kütuse kompenseerimisel)*

Marsruut: _____

Läbitud kilomeetrid: _____ Keskmise kütusekulu (l/100km): _____

Kütusekulu (liitrites) kokku: _____

Ürituse liik (maakonna sisene - MS; maakonna väline - MV): _____

Esinduskulud *(täidetakse ainult esinduskulude puhul)*

Osalejate arv: _____ s.h palgaliste töötajate arv: _____

Muu informatsioon *(täidetakse vajadusel eelpool nimetatud kulude puhul)*

Lisatud _____ kulu tõendavat dokumenti.

Ver 1.2

Aseta siia kulu tõendavad dokumendid.

Dotted lines for writing.